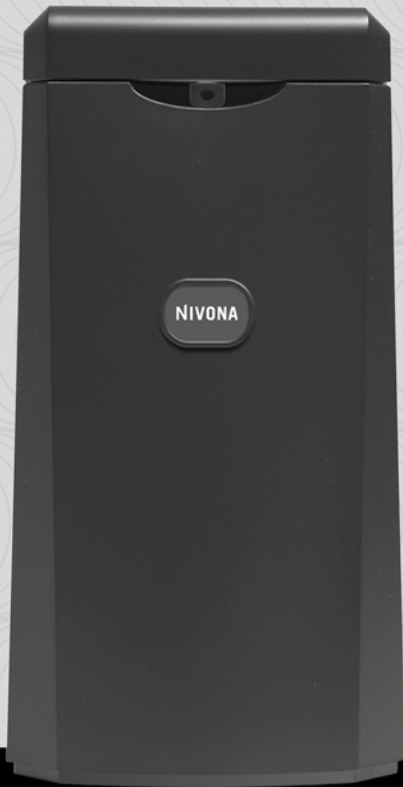


# NIVONA Cooler

NICO100

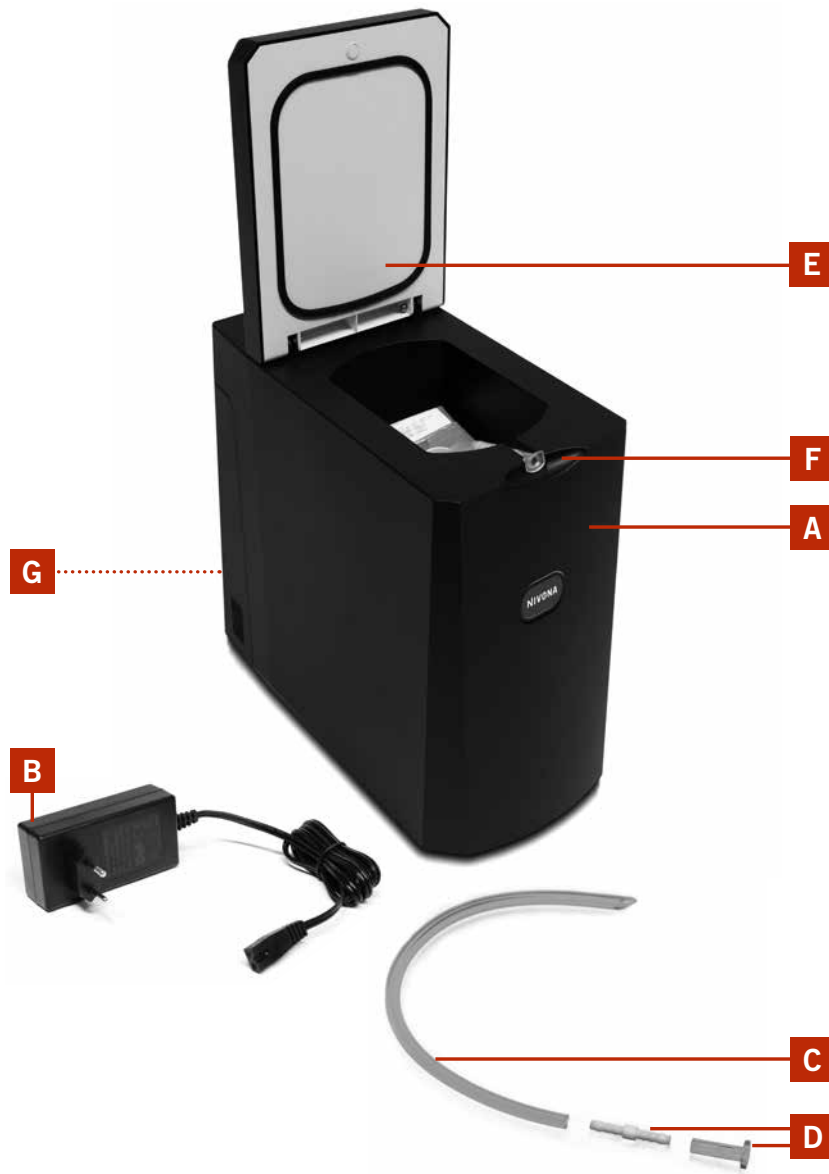
Bedienungsanleitung und Gebrauchstipps



NIVONA

Neue Lust auf Kaffee.

1



- A** Cooler
- B** Netzadapter
- C** Silikon-Milchschlauch
- D** Schlauchadapter
- E** Deckel des Kühlers
- F** Aussparung für Schlauch
- G** Schalter  
(auf der Rückseite  
des Gerätes)

**Liebe Kundin, lieber Kunde,**

herzlichen Glückwunsch und vielen Dank, dass Sie sich für ein Qualitätsprodukt aus dem Hause NIVONA entschieden haben.

Um mit Ihrem NIVONA Apparat möglichst viel Freude zu haben, lesen Sie bitte diese Anleitung vor dem Gebrauch aufmerksam durch und beachten Sie bitte auch die Sicherheitshinweise vor der ersten Inbetriebnahme.

Bewahren Sie diese Anleitung bitte sorgfältig auf, Sie können sie so als Nachschlagewerk nutzen und an eventuelle Nachbesitzer des Apparates weitergeben.

Guten Kaffeegenuss und viel Freude mit Ihrem hochwertigen NIVONA Produkt wünschen Ihnen Ihr Fachhändler und Ihr Team von NIVONA.

gekauft bei

Ort, Datum

1. SICHERHEITSHINWEISE .....	2
2. LIEFERUMFANG .....	3
3. BESTIMMUNGSGEMÄSSER GEBRAUCH.....	3
4. BEDIENUNG.....	3
5. REINIGUNG UND PFLEGE .....	4
6. STÖRUNGSBESEITIGUNG .....	4
7. TECHNISCHE DATEN .....	4
8. KUNDENSERVICE, GARANTIE, UMWELTSCHUTZ.....	5

## 1. Sicherheitshinweise

- Das Gerät darf nur mit einem geprüften AC/DC Netzadapter mit einem Input = 100-240V 50/60Hz und einem Output = 12V SELV gemäß den Anforderungen EN60335 verwendet werden.
- Ziehen Sie den Netzadapter nie am Anschlusskabel aus der Steckdose.
- Wenn der Netzadapter beschädigt ist, müssen Sie ihn durch einen Adapter desselben Typs und derselben Spezifikation ersetzen.
- Das Gerät kann von Kindern ab 8 Jahren und von Personen die aufgrund ihrer physischen, sensorischen oder geistigen Fähigkeiten oder ihrer Unerfahrenheit oder Unkenntnis nicht in der Lage sind, das Gerät sicher zu benutzen, benutzt werden, sofern sie durch eine für ihre Sicherheit verantwortliche Person beaufsichtigt und eingewiesen werden und sich den Risiken bewusst sind.
- Verwahren und benutzen Sie das Gerät außerhalb der Reichweite von Kindern.
- Wenn das Gerät sichtbare Beschädigungen aufweist, dürfen Sie es nicht in Betrieb nehmen.
- Öffnen und reparieren Sie das Gerät nie selbst. Reparaturen an dem Gerät dürfen nur von Fachkräften durchgeführt werden.
- Durch unsachgemäße Reparaturen können erhebliche Gefahren entstehen.
- Schalten Sie das Gerät aus und ziehen Sie den Netzstecker aus der Steckdose
  - vor jeder Reinigung und Pflege
  - nach jedem Gebrauch
- Achten Sie darauf, dass die Lüftungsschlitze nicht abgedeckt werden.
- Achten Sie stets darauf, dass beim Betrieb entstehende Wärme ausreichend abgeführt werden kann. Sorgen Sie dafür, dass das Gerät in ausreichendem Abstand zu Wänden oder Gegenständen steht, sodass die Luft zirkulieren kann.

- Vergleichen Sie die Spannungsangabe auf dem Typenschild mit der vorhandenen Energieversorgung.
- Achten Sie vor der Inbetriebnahme darauf, dass Zuleitung und Stecker trocken sind.
- Nehmen Sie das Gerät nie mit schadhaftem Netzkabel in Betrieb.
- Nehmen Sie das Gerät nie mit nassen Händen in Betrieb.
- Tauchen Sie das Gerät oder den Netzadapter nie in Wasser.
- Benutzen Sie das Gerät nicht auf heißen Oberflächen.
- Stellen Sie das Gerät nicht in der Nähe von offenen Flammen ab.
- Schützen Sie das Gerät, das Netzteil und die Kabel vor Hitze und Nässe.

## 2. Lieferumfang

Siehe Abbildung 1:

- A Cooler
- B Netzadapter
- C Silikon-Milchschlauch
- D Schlauchadapter
- Bedienungsanleitung

## 3. Bestimmungsgemäßer Gebrauch

Das Gerät dient zur Kühlung von Milch (ausschließlich in Originalverpackung) für Espresso- und Kaffeeautomaten. Durch die Öffnungen an den Geräteseiten können die Zuleitungsschläuche von Espresso- und Kaffeeautomaten geführt werden.

Das Gerät eignet sich auch zum Kühlen von anderen Lebensmitteln, die noch in der Originalverpackung sind.

**⚠ Achtung: Es dürfen keine Flüssigkeiten direkt in das Gerät geschüttet werden.**

**⚠ Achtung: Es dürfen keine explosiven Substanzen wie Sprühdosen mit entflammbarem Treibgas in das Gerät gestellt werden.**

NIVONA Apparate GmbH übernimmt keine Haftung bei nicht bestimmungsgemäßem Gebrauch.

## 4. Bedienung

Bevor Sie das neue Gerät in Betrieb nehmen, sollten Sie es aus hygienischen Gründen innen und außen mit einem feuchten Tuch reinigen (siehe auch Kapitel „Reinigung und Pflege“).

Beachten Sie bei der Nutzung des NIVONA Coolers die Hinweise in der Bedienungsanleitung zu Ihrem Kaffeeautomaten.

- Öffnen Sie den Deckel (E) des NIVONA Coolers (A) und stellen Sie die zu kühlende Milch in der Originalverpackung hinein.
- Führen Sie den mitgelieferten Schlauch (C) in die Milch (bis ganz unten) ein.
- Verbinden Sie den Silikon-Milch-Schlauch (C) am NIVONA Cooler mit der Milch-Zuleitung Ihres Kaffeeautomaten. Benutzen Sie hierzu den Schlauchadapter (D).
- Legen Sie den Schlauch in die vorgesehene Aussparung (F) und schließen Sie den Deckel.

- Schließen Sie das Gerät mit Hilfe des Netzadapters (B) an eine Netzsteckdose an und schalten Sie den Schalter auf der Rückseite des Gerätes (G) auf Stellung „1“. Das Gerät beginnt zu kühlen.
- Wenn Sie den Kühlvorgang beenden möchten, schalten Sie den Schalter auf Stellung „0“.
- Wenn Sie das Gerät außer Betrieb nehmen wollen, schalten Sie das Gerät (Schalterstellung „0“) ab und ziehen den Netzstecker aus der Steckdose.

## 5. Reinigung und Pflege

- Ziehen Sie vor jedem Reinigen des Gerätes den Netzstecker aus der Steckdose.

Beachten Sie auch die Reinigungshinweise in der Bedienungsanleitung zu Ihrem Kaffeeautomaten.

**⚠ Achtung: Reinigen Sie das Gerät niemals unter fließendem Wasser oder gar im Spülwasser.**

**⚠ Achtung: Verwenden Sie zur Reinigung des Gerätes keine scharfen, scheuernden Reinigungsmittel oder harte Gegenstände, da dies das Gerät beschädigen kann.**

- Reinigen Sie das Gerät innen und außen gelegentlich mit einem feuchten, nicht aber nassen Tuch.
- Reinigen Sie die Milch-Zuleitung nach den Vorgaben des Herstellers Ihres Kaffeeautomaten. Falls keine vorliegt, muss der Schlauch täglich gereinigt werden.

**⚠ Achtung: Die Reinigung und Instandhaltung darf nicht von Kindern ohne Aufsicht durchgeführt werden.**

## 6. Störungsbeseitigung

Die Liste erhebt keinen Anspruch auf Vollständigkeit.

Störung	Mögliche Ursachen	Lösungsvorschlag
Das Gerät funktioniert nicht, LED leuchtet nicht.	Wechselspannungssteckdose führt keine Spannung.	→ Versuchen Sie es an einer anderen Steckdose.
	Der Netzadapter ist defekt.	→ Ersetzen Sie den Netzadapter durch einen Adapter desselben Typs und derselben Spezifikation.
Das Gerät kühlt nicht (Stecker ist eingesteckt, LED leuchtet).	Der Innenlüfter oder das Kühlelement ist defekt.	→ Die Reparatur kann nur von einem zugelassenen Kundendienstbetrieb durchgeführt werden.

## 7. Technische Daten

Bruttinhalt	1 l
Anschlussspannung	100-240 V 50/60 Hz über Netzadapter
Leistungsaufnahme	23 W
Gewicht des Coolers	2,6 kg
Abmessungen	150 x 315 x 270 mm
Temperaturbereich	Kühlt bis 22 °C unter die Umgebungstemperatur, aber nicht unter 3 °C

## 8. Kundenservice, Garantie, Umweltschutz

### Kundenservice

Für NIVONA Produkte gelten höchste Qualitätsansprüche. Sollten dennoch Fragen bei der Benutzung Ihres Apparates entstehen, so schreiben Sie uns gerne. Nur mit Ihrer Unterstützung sind wir in der Lage, Produkte für Sie weiter zu entwickeln und zu verbessern, so dass sie Ihren Bedürfnissen voll entsprechen.

### Garantie- und Kundendienst-Bedingungen

Bitte entnehmen Sie die detaillierten Garantie- und Kundendienstbedingungen dem beiliegenden Hinweisblatt.

### Gerät und Verpackung entsorgen

Bewahren Sie die Verpackung Ihres Apparates auf. Sie dient zum Schutz beim Transport in einem Kundendienst-Fall.

Elektrische und elektronische Geräte enthalten vielfach noch wertvolle oder schlecht umweltverträgliche Materialien und sind deshalb nicht als normaler Hausabfall zu behandeln. Im Restmüll oder bei falscher Behandlung können sie der menschlichen Gesundheit und der Umwelt schaden. Geben Sie daher Ihren ggfs. defekten Apparat keinesfalls in den Restmüll, sondern geben Sie ihn stattdessen bei der von Ihrer Kommune eingerichteten „Sammelstelle zur Rückgabe und Verwertung elektrischer und elektronischer Altgeräte“ ab.

Weitere Informationen erhalten Sie von Ihrem Rathaus, Ihrem Abfallentsorger oder auch bei Ihrem Fachhändler, bei dem der Apparat erworben wurde.

**NIVONA Apparate GmbH**  
**Südwestpark 90**  
**D-90449 Nürnberg**  
**www.nivona.com**  
**© 2017 by NIVONA**